

## جایگاه روابط خویشاوندی و صلهٔ رحم در تعاملات خانوادگی

### روزمره: مطالعه شهروندان تهرانی

سید مجتبی رضوی طوسی<sup>۱</sup>

#### چکیده

نظرسنجی حاضر با هدف بررسی آگاهی شهروندان ۱۸ سال و بالاتر تهرانی دربارهٔ «جایگاه روابط خویشاوندی و صلهٔ رحم در تعاملات خانوادگی روزمره» اجرا شده است. جامعه آماری ساکنین شهر تهران بوده و نمونه‌های این طرح از بین شماره تلفن‌های مناطق ۲۲ گانهٔ شهرداری شهر تهران به صورت تصادفی و متناسب با جمعیت هر منطقه (با استفاده از روش نمونه‌گیری سهمیه‌ای) انتخاب شده است. این پژوهش با حجم نمونهٔ ۴۰۰ نفری انجام شده و برای تحلیل داده‌ها از روش آمارهای توصیفی و استنباطی استفاده به عمل آمده است.

یافته‌های تحقیق نشان دادند که ۶۵/۶ درصد از پاسخگویان از طریق دیدار چهره به چهره، ۲۶/۱ درصد به صورت تلفنی، ۶ درصد از طریق پیامک و ۱ درصد از طریق ارسال نامه و ایمیل با یکدیگر در ارتباط هستند. همچنین نتایج تحقیق نشان داد که ۳۱/۶ درصد از پاسخگویان حداقل هفته‌ای یکبار، ۲۳/۶ درصد هفته‌ای چند بار، ۲۲/۳ درصد هر روز، ۱۴/۳ درصد ماهانه، ۵/۵ درصد هرچند ماه یکبار و ۲ درصد سالانه به دیدار فامیل درجه یک‌شان می‌روند. همچنین ۰/۳ درصد اصلاً به دیدار فامیل درجه یک نمی‌روند و ۰/۵ درصد از پاسخگویان زمان دیدارشان مشخص نیست.

نتایج به دست آمده حاکی از این است که ۹۵/۵ درصد از پاسخگویان معتقدند که میزان صله رحم و روابط و دید و بازدیدهای خانوادگی در جامعه کمتر شده است. ۴۰/۸ درصد از پاسخگویان علل کاهش صله رحم در جامعه را مشکلات اقتصادی و گرانی

۱- استادیار دانشکده صدا و سیما.

می‌دانند. ۱۸/۹ درصد گرفتاری و مشکلات زیاد مردم، ۱۲/۶ درصد نداشتن وقت و مشغله کاری زیاد، ۹/۹ درصد چشم و هم چشمی، حسادت، تجمل‌گرایی و زیاده‌خواهی مردم، ۶/۸ درصد پیشرفت فناوری و مدرن شدن زندگی و افزایش ارتباطات پیامکی، ۳ درصد کم شدن محبت میان مردم، ۲/۲ درصد طولانی شدن راه‌ها و ترافیک و ۱/۹ درصد دوری مردم از اسلام و کمرنگ‌شدن عقاید دینی را از عوامل اصلی کاهش روابط خویشاوندی بیان کرده‌اند.

نتایج نشان داد که از بین ۶۵ درصد پاسخگویانی که گفته‌اند صله رحم را از طریق دیدار چهره به چهره انجام می‌دهند، اکثریت آنها یعنی ۳۳/۶ درصد روزهای تعطیل را برای این کار انتخاب می‌کنند. نتایج تحلیل رگرسیون درباره عوامل مؤثر بر میزان عمل به صله رحم نشان می‌دهد که ضریب همبستگی چندگانه میزان عمل به صله رحم با ترکیب خطی متغیرهای برخورداری از حمایت اجتماعی و نگرش مثبت نسبت به صله رحم معادل ۰/۲۳ است.

مرکز تحقیقات کامپیوتر علوم اسلامی

واژگان کلیدی:

صله رحم، روابط خویشاوندی، حمایت اجتماعی.

## مقدمه

در اندیشه دینی ما، حفظ، توسعه و تعمیق روابط فامیلی و ارتباط صمیمانه و حمایتی خویشاوندان از آنچنان اهمیتی برخوردار است که پیامبر اسلام (ص) آن را بخشی از دین دانسته و در جای دیگر، هدف از رسالت خویش را پس از بندگی خداوند و شکستن بتها و طواغیت، صلح رحم معرفی می‌کنند (مجلسی).

احکام اسلام فطری و تأمین‌کننده تمام نیازهای وجودی انسان در ابعاد مختلف است؛ یعنی در واقع هم جنبه‌های شناختی، عاطفی، اجتماعی، روانی، حرکتی و جسمانی (که مورد دقت و موشکافی دانشمندان علوم رفتاری نیز بوده است) و هم جنبه معنوی انسان را پوشش می‌دهد (احمدی، ۱۳۸۰ ش.). نیاز به وابستگی و حمایت و نظارت گروه و اجتماع از جمله نیازهایی است که در هر مرحله از رشد در انسان وجود دارد و انسان به نوعی در پی تأمین آن است. وابستگی و ارتباط با گروه تنها برای تأمین نیازهای مادی نیست، بلکه فرد خود را به وسیله گروه می‌شناسد و از این طریق به ویژگی‌های اخلاقی و توانمندی‌های خود پی می‌برد. افزون بر آن گروه سبب تحکیم شخصیت فرد می‌گردد و پذیرفته‌شدن از طرف گروه، موقعیت اجتماعی فرد و میزان موفقیت او را مشخص می‌سازد. همچنین فرد شیوه برخورد با دیگران، رعایت مصالح دیگران، تحمل افکار مختلف و اعتماد به نفس را در گروه می‌آموزد و در نهایت موقعیت اجتماعی خویش را استوار می‌سازد. افراد و خویشاوندان انسان در حکم یک گروه منسجم اجتماعی‌اند که هر فردی در سایه تعلق به آن می‌تواند به تأمین این نیاز بپردازد.

اسلام تقویت بنیه افرادی را توصیه می‌کند که خونشان در رگ و پوست هم در گردش است. هنگامی که اجتماع‌های کوچک خویشاوندی نیرومند شد، اجتماع بزرگ آنها نیز عظمت می‌یابد (رضایی، ۱۳۸۴ ش.).

به نظر بسیاری از اندیشمندان نداشتن روابط و ارتباطات مناسب و مطلوب با

دوستان و اعضای خانواده و خویشاوندان می‌تواند آثار روانی و اجتماعی زیادی را در بر داشته باشد. از جمله این آثار افزایش استرس، اضطراب، پایین آمدن عزت نفس افراد و در شکل شدیدتر آن گسترش فردگرایی منفی و افزایش تبعات این قضیه از جمله خودکشی و برآورده نشدن نیازهای اساسی افراد مانند ابراز خود، نیاز به محبت و نیاز به مورد توجه بودن است. در این بین برخی از فاکتورهای اجتماعی این تبعات و آثار را خنثی و تعدیل می‌کند. داشتن حمایت‌های اجتماعی گوناگون، سرمایه اجتماعی مطلوب، احساس همنوایی با گروه و جامعه‌پذیری مناسب و احساس ارزشمند بودن از جمله این عوامل هستند.

درباره اهمیت صله رحم و نقش و پیامدهای آن در سلامت و آرامش روحی و بهداشت روانی انسان از منظر آموزه‌های دینی همین بس که امام صادق (ع) ایجاد ارتباط فامیلی و پای‌بندی به آن را تأمین‌کننده سلامت و عافیت تمام امور انسان معرفی کرده است. اکنون با توجه به جایگاه بلندی که صله رحم در منابع دینی و پیامدها و آثار و نقش‌های فراوانی که در سلامت و بهداشت روانی انسان می‌تواند داشته باشد، شایسته است با نگاه و تحلیلی روان‌شناختی به این موضوع، پرداخته شود تا از این منظر و با دیدگاهی جدید کارکردهای صله رحم مورد بحث و بررسی و تجزیه و تحلیل قرار گیرد (احمدی، ۱۳۸۰ ش.).

با توجه به آثار ژرف صله رحم در حوزه فردی و اجتماعی و زندگی دنیوی و اخروی انسان، آیات و روایات به طور گسترده بر آن تأکید ورزیده و اهمیت آن را گوشزد کرده‌اند. قرآن کریم کسانی را که قطع صله ارحام می‌کنند، در شمار زیان کاران قرار داده است: «کسانی که پیمان خدا را پس از محکم ساختن آن می‌شکنند، پیوندهایی که خداوند دستور فرموده است برقرار سازند، قطع می‌کنند و در روی زمین فساد می‌کنند، از زیان کارانند» (بقره: ۲۷).

صله رحم و روابط خویشاوندی و داشتن ارتباطات انسانی در سلامت افراد و جامعه تأثیر بسزایی دارد. وقتی این ارتباطات ضعیف می‌شود به تبع آن احساس همبستگی افراد کمتر می‌شود، حمایت‌های اجتماعی کم‌رنگ‌تر و سرمایه اجتماعی افراد به شدت کاهش پیدا می‌کند. زیرا منبع اصلی سرمایه اجتماعی افراد و حمایت اجتماعی آنان، خویشاوندان، اعضای خانواده و دوستان هستند. ادراک حمایت اجتماعی و احساس ارزشمندی منجر به سلامتی افراد و ایفای وظایف متقابل آنها در قبال جامعه خواهد شد (کالمن، ۱۹۹۸ م). عدم درک حمایت اجتماعی پیامدهای زیادی برای جامعه دارد. این امر موجب می‌شود افراد وظایف خود را به درستی انجام ندهند و در عملکرد آنها در جامعه اختلال پیش آید (تبریزی و راضی، ۱۳۸۶ ش.).

افزایش آمار سالانه طلاق، خودکشی، افسردگی و اضطراب در بین افراد و از دست رفتن شکیبایی و بسیاری از مسائل روانی و اجتماعی ریشه در از هم گسیختن همنوایی، همبستگی، کم‌رنگ‌تر شدن ارتباطات و احساس ارزشمند بودن افراد دارد. به طوری که پژوهشگران عقیده دارند که اختلال روانی، گرفتاری شخصی فرد نیست بلکه از فروپاشی منابع عادی حمایت اجتماعی به‌خصوص روابط خانوادگی ناشی می‌شود (قدسی، ۱۳۸۲ ش.).

### ادبیات و نظریه‌ها

در متون مختلف به برخی از روش‌های پرداختن به صله رحم و حمایت از خویشاوندان اشاره شده است که این روش‌ها به اختصار عبارت‌اند از:

**حمایت جانی:** می‌توان گفت که بزرگ‌ترین مرتبه صله رحم، رسیدگی جانی به خویشان است، بدین معنی که فرد از جان خود برای خویشان مایه بگذارد. رسول خدا (ص) فرمودند: «هر کس با جان و مالش صله رحم کند، خدای متعال اجر صد شهید به

او می‌دهد».

**حمایت مالی:** قرآن کمک به بستگان را جزو حقوق مالی محسوب می‌کند و آنجا که سخن از کمک اقوام به میان آمده، آن را به مثابه یک حق واجب ذکر کرده و می‌فرماید: «وَأَتِ ذَاقِرْبِی حَقَّهُ وَ الْمَسْکِیْنَ». حقوق خویشاوندان و مسکین را ادا کن. (اسراء: ۲۶). امیرمؤمنان علی - علیه السلام - نیز می‌فرماید: «فَمَنْ آتَاهُ اللَّهُ مَالًا فَلْيَصِلْهُ بِهٖ قَرَابَتَهُ». کسی که از سوی خدا ثروتی به دست آورد، باید بستگان خویش را به وسیله آن دستگیری کند (نهج البلاغه، خطبه ۱۴۲).

**ترک آزار:** یکی از بهترین روش‌های صلّه رحم با خویشاوندان، ترک اذیت و آزار آنان است. بدین معنا پرهیز از غیبت، تهمت، زخم زبان و شماتت اقوام، دخالت نکردن در زندگی آنها به عناوین مختلف و عیبجویی نکردن از آنان از بهترین موارد صلّه رحم به شمار می‌آید. «اگر کسی نمی‌تواند به بستگان خود کمک مالی کند، دست کم زمینه اذیت و آزار آنان را فراهم نکند». امام صادق (ع) می‌فرمایند: بهترین چیزی که به آن صلّه رحم می‌شود، خودداری از اذیت و آزار آنان است (رضایی، ۱۳۸۴ ش).

### آثار صلّه رحم

با تأملی در آثار صلّه رحم در آیات و روایات و دیدگاه‌های روانشناختی و جامعه‌شناختی در می‌یابیم که بخشی از آثار و برکات این مسأله در حوزه فرد و بخشی از آن در حوزه اجتماع مطرح می‌شود، همچنان که پاره‌ای از این آثار در دنیا و پاره‌ای در آخرت نصیب انسان می‌گردد. «صلّه رحم» مانند دیگر فضایل اخلاقی درجه‌های متفاوتی دارد و با حداقل ارتباط که همان رفت و آمد خانوادگی یا سلام کردن است، آغاز می‌شود و با مهرورزی بیشتر از طریق رفع مشکلات و نیازمندی‌های خویشان به

وسیله همکاری و مشارکت در زمینه‌های مختلف و کمک‌های عاطفی، مالی و جانی تکامل می‌یابد. بدیهی است به میزان تقویت و گسترش این ارتباطات در عمق و سطح، آثار و برکات وسیع‌تری نصیب فرد و جامعه می‌شود.

## آثار فردی و روانی صله رحم

### الف) آثار دنیوی

#### ۱. افزایش طول عمر

خداوند متعال برای هر امتی، عمری مشخص قرار داده است: «لِكُلِّ أُمَّةٍ أَجَلٌ» (اعراف: ۳۴). البته آن را مشروط به عواملی ساخته است تا زیادت و نقصان پذیرد. به عبارت دیگر بخشی از عمر آدمی، عمر حتمی و قطعی اوست که به آن «اجل محتوم» گویند و بخشی دیگر عمر موهبتی است که خداوند آن را در ازای عمل به قوانینی که خود مقرر داشته است، به بندگانش عطا می‌کند. همان گونه که یک سلسله عوامل مادی نظیر تغذیه صحیح، رعایت بهداشت، دوری از هیجان‌های مداوم و... مایه افزایش عمر معرفی می‌شود و خداوند این خواص را در آنها قرار داده است، عواملی نیز وجود دارند که هرچند ارتباط ظاهری آن با طول عمر برای ما چندان روشن نیست، ولی در روایات بر آن تأکید شده است.

#### ۲. افزایش روزی و رفع فقر

از دیگر کارکردهای صله ارحام، جلب رزق الهی و نعمت‌های خداوندی است. امام سجاد علیه السلام نیز درباره نیکی، صدقه پنهانی و صله ارحام می‌فرماید: «عمر را زیاد می‌کند و فقر را از بین می‌برد».

### ۳. تأمین سلامتی و سامان یافتن امور

علاوه بر سلامتی جسمی و سامان یافتن کارها، صله ارحام با ایجاد محبت میان خویشاوندان، دستیابی به آرامش و کاهش اضطراب از طریق حضور در جمع، کسب هویت اجتماعی و فرصت ابراز خود به ویژه در دوران جوانی و نوجوانی، به طور گسترده‌ای در تأمین امنیت روانی و سلامتی روحی مؤثر است. انسان‌های گوشه‌گیر، مضطرب و بحران‌زده، نه تنها جسمی نحیف و بیمار، بلکه روح و شخصیتی ناپایدار و متزلزل دارند. از آنجا که ارتباط میان ارحام، ارتباط و وحدت خونی است که در ماده وجودشان نهفته است، آثار حقیقی در خلق و خوی آنها دارد.

### ۴. در امان ماندن از گناه

امام صادق (ع) درباره نقش صله ارحام در حفظ آدمی از گناه می‌فرماید: «صله رحم و نیکی کردن، حسابرسی را آسان می‌کند و انسان را از گناه در امان می‌دارد. پس با ارحام خود پیوند داشته باشید و به برادرانتان نیکی کنید، گرچه به سلام و به جواب سلام باشد».

### صله رحم و نیازهای روانی

به نظر روان‌شناسان نیازهای روانی به اندازه نیازهای بدنی برای انسان حیاتی است و بر این اساس، نیازهای روانی را جزو نیازهای اساسی قلمداد می‌کنند. همان‌طور که در الگوی سلسله نیازهای آبراهام مازلو، روان‌شناس انسان‌گرا، آمده است، این‌گونه نیازها در ردیف نیازهای عالی است. بعضی از نیازهای روانی که صله رحم می‌تواند نقش تعیین‌کننده‌ای در تأمین و ارضای آنها ایفا کند عبارت‌اند از: نیاز به محبت، نیاز به وابستگی و تعلق به گروه و نیاز به بیان و ابراز خود (احمدی، ۱۳۸۰ ش.).



### ۱. صله رحم و نیاز به محبت

یکی از نیازهای روانی نیاز به محبت است که انسان در هر دوره از زندگی و تحول و رشد به آن نیازمند است و باید از آغازین لحظات ورود به این جهان تا آخرین زمان وداع از این دنیا، متناسب با دوره رشد وی، این نیاز عالی و اساسی تأمین و ارضا شود. این نیاز در ابتدا و در بدو تولد با رابطه عاطفی و محبت آمیز مادر با نوزاد و به آغوش کشیدن او به تماس بدنی و نظایر آن تأمین می‌شود. ارتباط صحیح و برخاسته از عشق و علاقه پدر نیز در این زمینه حایز اهمیت است و اگر به هر دلیلی این نیاز عاطفی، به خصوص در این دوره، ارضا نشود ضررهای جبران‌ناپذیری به کودک وارد می‌شود و سلامت جسمی و روانی او را به مخاطره می‌اندازد. با بزرگ‌تر شدن کودک در دوره نوجوانی و جوانی نیز نیاز به محبت از طریق دیگر اعضای خانواده، هم کلاسی‌ها و دیگر افراد جامعه و افرادی که با آن‌ها ارتباط دارد، تأمین می‌شود. آبراهام مازلو یکی از نشانه‌های اصلی افراد نایمن را چنین بیان می‌کند: «احساس طردشدن، مورد عشق و علاقه دیگران نبودن و این که دیگران به سردی و بدون محبت با او رفتار می‌کنند و اطمینان به این موضوع که مورد تنفر و خصومت دیگران واقع شده است». بنابراین نیاز به محبت به وسیله پدر و مادر و سپس به وسیله برادر و خواهر، خویشان و بستگان، همسالان، همسر و فرزندان و تمام افرادی که با فرد در ارتباط هستند، می‌تواند تأمین شود. در واقع، روابط فامیلی و معاشرت با خویشاوندان بستر مناسبی برای برقراری تعاملات عاطفی و اظهار علاقه و محبت به یکدیگر است و می‌تواند نقش بسزایی در تأمین این نیازها ایفا کند. خداوند حکمت و رمز و راز صله رحم را در ایجاد تعاطف و مهر ورزیدن خویشان به همدیگر، تبیین و تشریح فرموده است؛ آنجا که می‌فرماید: «...فَأَنَّىٰ اِنَّا لِلّٰهِ الرَّحْمٰنِ الرَّحِیْمِ و الرَّحْمٰنَا اِنَّا خَلَقْتَهَا فِضْلًا مِّنْ رَّحْمَتِیْ لِعٰطَافِیْهَا الْعِبَادِ و لَهَا عِنْدِیْ سُلْطٰنًا فِیْ مَعَادِ الْاٰخِرَةِ...». من خدای بخشنده و مهربانم و رحم را که یک فضل و فضیلتی

است، خودم به اقتضای رحمت خویش آفریدم تا انسان‌ها بدین وسیله به یکدیگر مهر و عطوفت ورزند و در قیامت نیز در نزد من حجت قاطعی داشته باشند (مجلسی). بنابراین، همان طور که «رحم» یک امر اعتباری و خیالی نیست، بلکه حقیقتی است عینی و تکوینی و موجود در خارج و در بین ارحام همچون جهت وحدتی بین اشخاص یک فامیل گسترده شده و در حقیقت باعث اتصال و وحدتی است که در ماده وجودشان نهفته است، «صله رحم» و معاشرت و ارتباط خویشاوندان هم پاسخی است به چنین امر وجودی و عینی و تأمین‌کننده همان نیازی که خداوند در وجود انسان تعییبه کرده است. اگر خداوند «رحم» را خودش خلق کرده، چگونگی تأمین و ارضای آن را نیز خودش تشریح و تقنین نموده است. در پرتو روابط خویشاوندی و صله رحم و در فضای مملو از همدلی و هم‌احساسی، ابراز و اظهار محبت و علاقه‌ها نسبت به یکدیگر تجلی پیدا کرده و طرفین ملاقات‌کننده و ملاقات‌شونده بر اساس مسؤولیت دینی خویش به تأمین نیاز عاطفی و محبت ورزیدن به همدیگر می‌پردازند. چون همان گونه که ابن‌اثیر نیز به آن اشاره کرده است: «ماهیت صله رحم، احسان کردن به یکی از نزدیکان و خویشاوندان است و از این طریق فرد مهربانی و عطوفت خویش را به آنها نشان می‌دهد که معمولاً عکس‌العمل مشابه را از طرف مقابل مشاهده می‌کنیم». بنابراین با صله رحم هم نیاز به محبت دیگری را ارضا کرده‌ایم و هم با عکس‌العمل طرف مقابل، زمینه تأمین و ارضای نیاز به محبت خود را فراهم آورده‌ایم و در نهایت، گامی در جهت تأمین یکی از نیازهای روانی و در نتیجه سلامت و بهداشت روانی خویش و دیگران برداشته‌ایم. چه بسا بر همین اساس است که از امام صادق (ع) نقل شده است که هرگاه کسی را دوست داشتی او را به آن آگاه ساز؛ زیرا دوستی میان شما را پا برجاتر می‌کند؛ «اذا احببت رجلاً فاخبره بذلك فانه اثبت الموده بینكما» (کلینی).

## ۲. صله رحم و نیاز به بیان و ابراز خود

یکی دیگر از احتیاجات روانی انسان که مورد توجه روانشناسان قرار گرفته نیاز به ابراز خود است که منظور از آن ارائه افکار و عقاید خود به دیگران است. انسان در هر وضع و موقعیتی و در هر مرحله از تحول و رشد، میل دارد از فرصت‌های مختلف استفاده کرده و خود را نشان دهد. هر کس به تناسب فهم و تجربیات خود امور و وقایع را به طرزی خاص درک می‌کند و می‌خواهد درک و نظر خود را درباره آن‌ها ابراز دارد. موضوعاتی نظیر تربیت فرزندان، چگونگی اداره زندگی و معاش و رمز و راز موفقیت و پیشرفت و مهارت‌های مختلف در رفع مشکلات شخصی و نظایر آن.

یکی از این فرصت‌ها برای ارائه آنچه که یافته‌اند، تجمعات خانوادگی است که در پرتو دید و بازدهیها و معاشرت‌های فامیلی و ارتباط خویشاوندان شکل می‌گیرد. در چنین گردهمایی‌هایی افراد فرصتی برای ابراز خود پیدا کرده و بدین وسیله به نیاز روانی خویش پاسخ مثبت داده و آن را ارضا می‌کنند. صرف نظر از انتقال تجربیات و تعامل‌های اجتماعی، همین بیان و ابراز خود نقش زیادی در ایجاد آرامش روانی فرد خواهد داشت. علاوه بر این، ابراز خود وسیله مؤثری برای تسکین آلام درونی افراد است. وقتی فرد درباره مشکلات خود با دیگران صحبت کند و از همدلی و همدردی و راهنمایی آنها برخوردار شود، ناراحتی و درد و رنج او کم‌تر می‌شود. چرا که درد خود را با دیگران در میان گذاردن و نگرانی‌های درونی را برای آنها نقل کردن، فشار درد را کم می‌کند و اضطراب و تشویش فرد را تسکین می‌دهد. در دید و بازدهی‌های فامیلی ضمن برقرار شدن رابطه بین افراد، امکان برون‌ریزی‌های عاطفی فراهم می‌شود و از طریق تخلیه هیجانی، افکار منفی و غیر واقعی افراد تعدیل خواهد شد. بنابراین صله رحم آسان‌ترین، سریع‌ترین و طبیعی‌ترین شیوه برای تأمین نیاز به ابراز خود و دسترسی به آثار و پیامدهای مثبت آن است. با ایجاد فرصت برای ابراز خود، امکان پیدایی افکار و

عقاید جدید و روش‌های جدید و ابتکار افراد هموار می‌شود که با اندک توجهی به تماس‌های خصوصی میان دو یا چند نفر یا ارتباطات اجتماعی میان افراد، به این واقعیت خارجی می‌توان دست یافت.

### ۳. صله رحم و کاهش استرس

در روانشناسی و روان‌پزشکی برای اشاره به فشار روانی -مانند هنگامی که فرد بر محرومیت از روابط معنادار با دیگران به نگرانی عاطفی دچار می‌شود- از این مفهوم استفاده می‌شود. عوامل استرس‌زا در زندگی فردی و اجتماعی انسان فراوان است و روانشناسان برای کاهش و به حداقل رساندن این عوامل راهکارهای گوناگونی ارائه می‌کنند. با ایجاد فضای حمایتی، هم می‌توان در سطح پیشگیری اولیه، با از میان بردن شرایط آسیب‌زا یا استرس‌زا، و هم در سطح پیشگیری ثانویه، با کاهش دوره درمان، تأثیرگذار بود. کسی که از حمایت خانوادگی و اجتماعی برخوردار نباشد، خود را از نظر روانی بدون پشتوانه می‌بیند، ولی اگر در مواجهه با حوادث و مشکلات مختلف از تکیه‌گاه محکم خانوادگی برخوردار باشد، خود را قدرتمند می‌بیند و دچار استرس و اضطراب نمی‌شود و احساس تنهایی نمی‌کند و کمتر دچار آسیب‌های مختلف ناشی از تنیدگی می‌گردد (احمدی، ۱۳۸۰ ش.).

### (ب) آثار آخرتی

خداوند، بنده‌ای را دوست دارد که خودپرست و منفعت‌جو نباشد، بلکه با استفاده از نعمت‌های الهی در جهت خدمت به خلق به ویژه خویشاوندان، شکر عملی نعمت‌های او را به جای آورد. چنین کسی دوستدار خدا و مشمول محبت الهی است. خداوند سختی‌های مرگ را برای او آسان و بدنش را در قبر، خوش بو می‌سازد. گناهانش را

می‌بخشد، حسابرسی او را در قیامت آسان می‌کند و از عذاب دوزخ، رهایی می‌بخشد. چنین مؤمنی شایسته دریافت پاداش عظیم الهی است و مجوز ورود به بهشت پر نعمت الهی را می‌یابد. از امام سجاد (ع) آمده است: «اگر دوست داری که خداوند، جسد تو را خوشبو گرداند و گناه تو را در قیامت ببخشد، نیکی کن و پنهانی صدقه بده و صله رحم به جا آور». پیامبر اکرم (ص) درباره پاداش اخروی کسی که خود یا مالش را در طریق صله رحم و خدمت به خویشان به کار گیرد، می‌فرماید: «خداوند اجر صد شهید به او عطا می‌کند و برای هر قدمی که در این راه برمی‌دارد، چهل هزار حسنه داده می‌شود و چهل هزار گناه از گناهان او پاک می‌کند. به همین میزان، به درجه‌های معنوی او افزوده می‌گردد و هفتاد حاجت از حاجت‌های دنیوی او برآورده می‌شود».

### ج) آثار اجتماعی صله ارحام

صله رحم علاوه بر آثار فردی اعم از دنیوی و اخروی دارای پیامدهای اجتماعی خاصی نیز هست که جایگاه این عمل عبادی را در غرضه اجتماع نمایان می‌سازد و در جهت شکوفایی جامعه نقش مؤثری ایفا می‌کند. اکنون به فراخور مجال این نوشتار به آنها اشاره می‌کنیم:

#### ۱. همبستگی اجتماعی

جامعه‌شناسان معتقدند که همبستگی اجتماعی معلول پدیده‌ای به نام همبستگی گروهی است و همبستگی گروهی به معنای آن است که «افراد گروه در قالب گروهی که هستند، وحدت خود را حفظ کنند و با عناصر وحدت بخش مثل: مذهب، فرهنگ، عاطفه، میهن و خویشاوندی، هم‌نوایی یابند».

پس اگر افراد در قالب گروه‌های کوچک فامیلی دارای تفاهم و توافق باشند و به

یکدیگر یاری رسانند، در اجتماع نیز اثرگذار خواهند بود و به نوعی انسجام اجتماعی ایجاد می‌کنند. چنین انسجامی مایه حیات، رشد و بالندگی جامعه و در نهایت، عمران و آبادانی آن می‌شود. پیوندها و گروه‌های خویشاوندی از آنجا که مبتنی بر کشش‌های طبیعی و تمایلات فطری و انگیزه کافی افراد برای حضور در آنهاست، مورد تأکید اسلام قرار گرفته است تا نقطه شروع اصلاح نظام اجتماعی باشد.

این انسجام اجتماعی وحدت، منافع و امنیت ملی را به همراه می‌سازد و مایه اندوهگین شدن و سلب طمع دشمنان می‌شود (شعاری نژاد، ۱۳۸۸ ش.).

## ۲. نظارت اجتماعی

از منظر جامعه‌شناسی، برقراری ارتباطات متنوع اجتماعی و مشارکت فعال در عرصه‌های مختلف زندگی اجتماعی، مهم‌ترین منبع جامعه‌پذیری و کنترل اجتماعی به شمار می‌رود و فرآیند جامعه‌پذیری در خانواده، مدرسه، گروه همسالان، کانون‌های مذهبی، محیط اجتماعی و مانند آن صورت می‌گیرد. برقراری روابط منسجم، رواج تعامل‌های دو جانبه، درهم‌آمیختگی منافع و مصالح مشترک، تلاش جهت رفع حاجت‌های مادی و معنوی دیگران و ... به منزله مهم‌ترین زمینه‌ها و آثار صله رحم، نتایج متعددی از جمله نظارت اجتماعی را به همراه خواهد داشت. شبکه خویشاوندی به مثابه یک جامعه کوچک به طور مستقیم و غیر مستقیم ناظر بر رفتار یکدیگرند.

## صله رحم و نیاز به وابستگی و تعلق به گروه

این نیاز نیز از جمله نیازهایی است که در هر مرحله از رشد در انسان وجود دارد و به گونه‌ای در پی تأمین آن است. بستگی و ارتباط با گروه تنها برای تأمین احتیاجات مادی نیست، بلکه فرد خود را به وسیله گروه می‌شناسد و از طریق گروه به خصوصیات

اخلاقی و استعدادها و توانمندی‌های خویش پی می‌برد. علاوه بر این گروه سبب تحکیم شخصیت فرد می‌گردد. پذیرفته‌شدن از طرف گروه موقعیت اجتماعی فرد را در نظر خود او و دیگران مشخص و محرز می‌سازد. فرد طرز برخورد با دیگران، رعایت مصالح دیگران، تحمل افکار و عقاید مختلف و اعتماد به نفس را در گروه می‌آموزد و در نهایت موقعیت اجتماعی خویشان را استوار می‌سازد. رحم، اقوام و خویشاوندان یک فرد می‌تواند در حکم یک گروه منسجم اجتماعی باشد که هر فردی در سایه متعلق دانستن خویش به آن، به تأمین این نیاز روانی پردازد. حفظ پیوندهای خانوادگی و فامیلی و معاشرت با آن‌ها می‌تواند جلو احساس طردشدن و عدم تعلق به گروه خاصی را بگیرد. شخص با تماس مداوم با اقوام و نزدیکان خویش مطمئن می‌شود مورد تنفر و خصومت دیگران نیست، بلکه به گروهی خاص تعلق دارد و در نتیجه احساس تنهایی نخواهد داشت. در پرتو تأمین این نیاز از طریق ارتباط‌های خانوادگی و شناخت هویت جمعی و گروهی و تکیه بر توانمندی‌های خویش و گروه فامیلی است که انسان کم‌تر دچار مشکل از خود بیگانگی خواهد شد. مازلو نیز یکی از نشانگان اصلی افراد نایمن را احساس تنهایی معرفی کرده است که صله رحم نقش مهمی در از بین بردن چنین احساسی ایفا می‌کند (شعاری نژاد، ۱۳۸۸ ش.).

### ۱. صله رحم و فرایند جامعه پذیری

فرایند جامعه‌پذیری<sup>۴</sup> فرد از مفاهیم مهم در رشد اجتماعی است. الگوی کامل و صحیح رشد و تحول در انسان که یک حرکت بسیار پیچیده است از تعامل چندین فرایند به وجود می‌آید. این فرایندها عبارتند از: (۱) فرایند زیستی، یعنی تغییرات طبیعی و بدنی؛ (۲) فرایندهای شناختی، یعنی تغییرات در تفکر ادراک و زبان؛ (۳) فرایندهای اجتماعی، یعنی تغییرات در روابط اجتماعی فرد با دیگران، عواطف و شخصیت فرد. به

عبارت دیگر منظور از رشد اجتماعی نضج فرد در روابط اجتماعی است به گونه‌ای که بتواند با افراد جامعه‌اش هماهنگ و سازگار باشد. هنگامی فرد را «اجتماعی» می‌خوانند که نه تنها با دیگران باشد، بلکه با آنان همکاری کند. به بیان دیگر جامعه‌پذیری به آن شکل یادگیری گفته می‌شود که فرد به سازگاری با جامعه و محیط فرهنگی خویش دست یابد. در ابتدا پدر و مادر و محیط کوچک خانواده، سپس گروه همسالان و دیگر افراد جامعه در رشد اجتماعی فرد تأثیر گذارند و از آنجا که روانشناسان اساس اجتماعی شدن فرد را همانندسازی می‌دانند، هرچه روابط خانوادگی و گروه‌های اجتماعی و از جمله معاشرت‌ها و پیوندهای فامیلی بیشتر شود، این فرایند بهتر شکل خواهد گرفت. هارلوک یکی از عوامل مؤثر در پایداری اولیه رشد را روابط اجتماعی می‌داند و می‌گوید: «روابط اجتماعی مساعد با دیگران، مخصوصاً با اعضای خانواده، کودک را تشویق می‌کند که علاقه به ارتباط با دیگران و اجتناب از خودمحوری را در خود رشد دهد و این نیز به سازگاری شخصی و اجتماعی مطلوب خواهد انجامید» (شعاری نژاد، ۱۳۸۸ ش.). امام صادق (ع) می‌فرماید: «صله الارحام تحسن الخلق» و (کلینی، ۱۳۸۲ ش.). معاشرت با ارحام موجب می‌شود خلق و خوی فرد نیکو شود. نکته دیگری که مورد توجه عمیق روان‌شناسان قرار گرفته، هماهنگی و همبستگی رشد اجتماعی با رشد دیگر ابعاد انسان است. به عبارت دیگر، رشد انسان به تغییراتی اطلاق می‌شود که در تمام جنبه‌های شناختی، روانی، حرکتی، عاطفی و اجتماعی صورت گیرد. این ابعاد کاملاً با همدیگر پیوستگی و همبستگی دارند و بین آن‌ها تعامل مداوم وجود دارد (شعاری نژاد، ۱۳۸۸ ش.). بعضی از اختلالات روانی نیز از عدم هماهنگی رشد بین جنبه‌های مختلف وجودی انسان ناشی می‌شود. اختلال رشد اجتماعی انسان و کیفیت آن نیز موجب انحرافات شخصیتی و اخلاقی خواهد شد. متأسفانه با صنعتی‌شدن زندگی و کاهش روابط اجتماعی و خانوادگی و فامیلی در محیط‌های گرم و صمیمانه خویشاوندان، زمینه بهره‌جویی از این



عنصر و عامل مهم در رشد اجتماعی انسان نیز کاهش یافته است. در این زمینه هم پژوهشگران جوامع صنعتی و هم پژوهشگران داخلی تحقیقاتی را انجام داده‌اند. به عنوان نمونه، از مطالعات براون<sup>۵</sup> چنین برمی‌آید که ارتباط‌های خانوادگی با پیشرفت‌های جدید ضعیف می‌شود؛ چنان که ارتباط خانوادگی در میان روستاییان قوی‌تر از ارتباط خانوادگی شهرنشینان است (شعاری نژاد، ۱۳۸۸ ش.). یکی از روانشناسان داخلی درباره این واقعیت اعتقاد دارد که «در خانواده‌های سنتی ایرانی که خانواده گسترده می‌باشد (که هنوز هم در روستاها و شهرهای کوچک کشورمان وجود دارد) محدوده ارتباطی طفل وسیع‌تر و تنوع همانندسازی او بیش‌تر است. بنابراین، اگر نتواند با پدر و مادر ارتباط برقرار نماید غالباً با پدربزرگ و مادربزرگ و حتی دایی و عمو و عمه و خاله مرتبط می‌شود و بسیاری از نیازهای خود را برآورده می‌نماید. در شهرهای بزرگ مانند تهران به علل شرایط زندگی شهری، خانواده گسترده کمیاب‌تر است و کودکان نیز از روابط عاطفی متنوع محرومند» (شاملو، ۱۳۸۸ ش.).

## ۲. صله رحم و حمایت اجتماعی

انسان موجودی اجتماعی است و برای نیل به اهداف خویش و کاهش موانع و مشکلات زندگی نمی‌تواند بدون همیاری و همکاری دیگران و بهره‌گرفتن از کمک‌های مادی و معنوی آنها زندگی خود را نظم و نسق بخشد. حمایت‌های اجتماعی<sup>۶</sup> یکی از عواملی است که نقش مهمی در این موضوع ایفا می‌کند.

بر پایه الگوی وایس، شش شرط متکی بر روابط اجتماعی، افزایش حمایت اجتماعی را به دنبال دارند. نخست، راهنمایی: آمادگی افراد برای به دست آوردن اطلاعات (آگاهی) و یا دریافت پیشنهادها از افراد دیگر. دوم، پیوند با دیگران: توانایی حساب کردن روی کمک دیگران. از این رو هر چه پیوند افراد با دیگران بیشتر باشد،

حمایت اجتماعی بیشتر می‌شود. سوم، ارزش قایل‌بودن (بها دادن): افراد نسبت به توانایی‌ها و توانمندی‌های خود ارزش قایل شده و شایستگی‌های فرد، سودمند و ارزشمند شمرده شوند. چهارم، وابستگی: احساس امنیت و اطمینان به دیگران و داشتن روابط باز با آنان. پنجم، انسجام اجتماعی: داشتن روابط اجتماعی متکی بر منافع و دلبستگی مشترک، زمینه افزایش حمایت اجتماعی افراد را فراهم می‌کند. ششم، فرصت برای جلب نظر و تشویق: داشتن این احساس که فرد از سوی دیگران خوشبخت شمرده شده و امکان پیشرفت و رشد برای وی وجود دارد (زکی، ۱۳۸۷، ش.۰).

حمایت اجتماعی، حمایت یا کمکی است که از سوی دیگر انسان‌ها به فرد ارائه می‌شود و در یک تقسیم‌بندی کلی به دو بخش تقسیم می‌شود:

نخست، حمایت اطلاعاتی<sup>۷</sup> که در تصمیم‌گیری‌های افراد مؤثر می‌باشد. دوم، حمایت ملموس<sup>۸</sup> که مستقیماً به صورت کمک‌های مادی به کمک افراد می‌دشاند.

سوم، حمایت عاطفی<sup>۹</sup> که به فرد اطمینان می‌دهند وی شخص مورد علاقه، با ارزش و محترم است.

حمایت و یاری‌رسانی با دادن حمایت اطلاعاتی و پیشنهاد اقدامات متنوع که فرد را در حل مشکلات و چگونگی رویارویی با درد و رنج‌های زندگی یاری می‌دهند (دیماثیو، ۱۳۹۰، ش.۰).

همچنین در تحقیقات دیگری پی‌برده‌اند که برخورداری از حمایت اجتماعی با کاهش میزان ابتلا به حمله قلبی، کاهش میزان بروز سل، مشکلات کم‌تر در دوران بارداری و کاهش نگرانی‌های روانی مرتبط است (دیماثیو، ۱۳۹۰، ش.۰). از منظر دینی یکی از آثار و پیامدهای متعدد صله رحم، برخورداری از حمایت خویشان است که می‌توان از باب نمونه به این سخن گهربار امیرالمؤمنین (ع) اشاره نمود که می‌فرماید: «به

خویشاوندان خود اکرام کن، بردباران ایشان را تعظیم کن، در مقابل بی‌خردان آن‌ها بردباری نشان ده و بر گرفتاران آن‌ها آسان گیر؛ چون آن‌ها بهترین حامیان تو به هنگام سختی‌ها و مشکلات و خوشی‌ها و آسودگی‌ها خواهند بود» (آمدی، ۱۳۸۹ ش.). حمایت خویشاوندان می‌تواند چنان گسترده و فراگیر باشد که تمام افراد یک خانواده گسترده و فامیل تحت پوشش آن به یک آرامش روانی و در نتیجه سلامت روانی نایل شوند. شواهد نشان دهنده این واقعیت است که افراد بهره‌مند از حمایت اجتماعی، سالم‌تر از افرادی هستند که از حمایت اجتماعی محرومند. حتی پژوهشگران در تحقیقات میدانی خویش دریافته‌اند هر چه تماس‌های اجتماعی و پیوندهای گروهی افراد بیش‌تر باشد عمر آن‌ها طولانی‌تر خواهد بود (دیماتیو، ۱۳۹۰ ش.). این حمایت اجتماعی از طرف دوستان، فامیل، همسایگان، همکاران و آشنایان و به صورت‌های ملموس، حمایت اطلاعاتی و حمایت عاطفی اعمال می‌گردد. حمایت اجتماعی فرد را از نگرش مثبت‌تری بر زندگی و نیز احساس عزت نفس بالاتری برخوردار می‌کند و با توزیع یا به حداقل رساندن آسیب‌های ابتدایی، رویدادهای بالقوه فشارزا را بی‌خطرتر می‌کند (دیماتیو، ۱۳۹۰ ش.). شاید این گونه بتوان به یکی دیگر از راز و رمزهای سخنان ائمه اطهار (علیهم السلام) و یکی از معانی و حکمت‌های دستورالعمل‌های دینی پی برد. آنجا که امام صادق (ع) در تبیین و تأثیر آثار صله رحم، آن را مؤثرترین عامل در زیادت عمر معرفی می‌نمایند (احمدی، ۱۳۸۰ ش.).

پیوندهای نسبی و سببی میان گروه‌های انسانی به رغم موقعیت‌ها و جایگاه‌های متفاوتی که در فرهنگ‌ها و خرده‌فرهنگ‌های مختلف حاکم بر جوامع بشری به خود اختصاص داده است، به عنوان یک محرک طبیعی و عامل بالقوه در جذب انسان‌های برخوردار از شجره واحد به سوی یکدیگر ایفای نقش می‌کند و موجب شکوفایی، تقویت و کارایی تعلقات عاطفی در عرصه نظام خانوادگی و کارآمدی آن

می‌گردد (صفورایی پاریزی، ۱۳۸۸ ش.).

### پیشینه تحقیق

در بخش پژوهش‌های داخلی نیز مطالعات و تحقیقاتی در این زمینه صورت گرفته که می‌توان به بعضی از آن‌ها اشاره کرد:

ام‌الله ابراهیمی در سال ۱۳۷۶ تحقیقی با عنوان «بررسی رابطه صله رحم با اختلالات افسردگی» انجام داده است. وی فرض گرفته بود که صله ارحام و کیفیت مطلوب روابط فامیلی عامل پیشگیری از افسردگی است. جامعه مورد پژوهش او بیماران با تشخیص افسردگی اساسی و اختلال انطباقی با خلق افسرده مراجعه‌کننده و بستری در مرکز پزشکی نور در نیمه اول سال ۱۳۷۶ بودند. او ۱۰۰ نفر را با روش مصاحبه و مشاهده مطالعه کرد. نتایج نشان داد افرادی که دچار افسردگی زیاد هستند روابط فامیلی و خویشاوندی ضعیفی دارند و یا اصلاً ندارند (ابراهیمی، ۱۳۷۶ ش.).

غباری بناب و همکارانش (۱۳۸۶ ش.) در تحقیقی با عنوان «آثار صله رحم از دیدگاه اسلام و روانشناسی و کاربردهای تربیتی آن» به بررسی نقش تربیتی صله رحم و تأثیر آن در سلامت روانی افراد پرداخته‌اند. روش پژوهش آنها، بررسی پیشینه‌های موجود در متون اسلامی و روانشناسی با استفاده از استقصای کلمات و تحلیل آنها با روش تحلیل محتوا بوده است. برای بررسی تحقیقات روانشناسی در این زمینه از روش بررسی تحلیلی پیشینه‌های موجود استفاده شده است. آنها مفهوم صله‌رحم و آثار و پیامدهای آن در متون دینی و تحقیقات روانشناختی را بررسی کردند. بررسی متون حدیث اسلامی نشان می‌دهد نوع خاصی از این ارتباطات با عنوان صله رحم مورد تأیید خاصی قرار گرفته است و به نقش آن در سلامت روانی افراد پرداخته شده است. در احادیث اسلامی فواید بسیاری برای صله رحم ذکر شده است که از آن جمله می‌توان به یادگیری رفتارهای شایسته، رشد

روحیه حمایت اجتماعی و تعاون، افزایش عواطف انسانی، کمک به سلامت روانی ارحام، ارتقای سطح امید به زندگی، طولانی شدن عمر، زیاد شدن روزی، دفع بلا، پاکیزه شدن اعمال و رشد معنوی اشاره کرد. تحقیقات روانشناسی علمی نشان داده است که ارتباط رضایت بخش و یادآوری دوستان و خویشاوندان علاوه بر فواید معنوی و روحانی، فواید روانی بسیاری دارد که از آن جمله می توان دستیابی به منبع حمایت اجتماعی، یادگیری مهارت های اجتماعی از طریق یادگیری مشاهده ای و پرداختن به ارتباطات مناسب و خودنظم دهی رفتارها در خلال ارتباط صحیح با دیگران را برشمرد. صلۀ رحم موجب بالارفتن مقاومت افراد در مقابل فشارهای روانی و کاهش بیماری های قلبی عروقی و روانی می شود (غباری بناب و همکاران، ۱۳۸۶ ش.).

مزحجی (۱۳۷۶ش.) تحقیقی با عنوان «نظرسنجی از مردم تهران درباره صلۀ رحم» برای مرکز تحقیقات، مطالعات و سنجش برنامه های سازمان صدا و سیمای جمهوری اسلامی ایران انجام داده است. وی با مطالعه نمونه ۷۰۰ نفری از شهروندان بالای ۱۵ سال تهران به این نتیجه رسید که ۱۱ درصد از پاسخگویان در هنگام تعطیلات و ۴۴ درصد سالی یکبار یا کمتر به دیدار اقوام خود می روند. همچنین نتایج تحقیق وی نشان داده است که اکثر مردم (۷۴ درصد) وجود گرفتاری ها و مشکلات و هزینه های بالای زندگی را علت اصلی رفت و آمد کم با اقوام خود می دانند. همچنین ۸۶ درصد پاسخگویان اعتقاد دارند که امروزه رفت و آمد مردم با اقوامشان نسبت به گذشته کمتر شده است (مزحجی، ش.، ۱۳۷۶).

### روش تحقیق

جامعه آماری مورد نظر این پژوهش افراد ۱۸ سال و بالاتر مناطق ۲۲ گانه شهر تهران است و فرد پاسخگو واحد تحلیل است.

## حجم نمونه

در این پژوهش برای تعیین حجم نمونه از فرمول کوکران با خطای نمونه گیری ۳ درصد استفاده شده و تعداد ۴۰۰ نفر (محاسبه از طریق فرمول کوکران) به عنوان نمونه انتخاب شده‌اند.

$$n = \frac{t^2 pq}{d^2} \cong 400$$

$$1 + \frac{1}{N} \left( \frac{t^2 pq}{d^2} - 1 \right)$$

$p$  = احتمال وجود صفت در نمونه  $q$  = احتمال عدم وجود صفت در

نمونه

$N$  = تعداد کل جامعه‌ی آمار  $n$  = حجم نمونه

$t$  = اندازه‌ی متغیر در توزیع نرمال (ضریب اطمینان)  $d$  = درجه اطمینان

$$N = ۶۵۴/۰۳۷/۶ \quad t = ۱/۹۶ \quad d = ۰/۰۳ \quad q = ۰/۵ \quad p = ۰/۵$$

## روش نمونه‌گیری

روش نمونه‌گیری در این پژوهش ترکیبی از نمونه‌گیری طبقه‌بندی متناسب (سه‌می‌ای) و تصادفی سیستماتیک است.

بر اساس روش نمونه‌گیری طبقه‌بندی متناسب ابتدا از مناطق ۲۲ گانه شهرداری تهران تعداد اعضای نمونه هر منطقه به نسبت جمعیت کل خانوارهای آن منطقه به کل جمعیت تهران مشخص گردید.

## روش گردآوری و تحلیل اطلاعات

اطلاعات این تحقیق از طریق پرسشنامه گردآوری شده است که پس از انجام مراحل استخراج و کدگذاری با استفاده از نرم‌افزار spss مورد تجزیه و تحلیل قرار گرفتند. ابتدا توصیف و تحلیل تک متغیره انجام شده و در بخش یافته‌های تحلیلی نیز از آزمون‌های آماری استفاده شده است. برای تجزیه و تحلیل داده‌ها در سطح توصیفی یا تک‌متغیره از جداول یک بعدی توزیع فراوانی، شاخص‌های مرکزی، درصد و فراوانی و آزمون (کی دو یا کای اسکوئر) استفاده شده است.

یافته‌های تحقیق حاضر در قالب سیمای پاسخگویان، یافته‌های توصیفی و یافته‌های استنباطی ارائه شده است. یافته‌های توصیفی با استفاده از فراوانی و درصد در قالب جداول یک بُعدی و نمودار ارائه شده‌اند و مبنای ارائه نمودار و توصیف یافته‌ها، درصد معتبر (درصد بدون احتساب بی‌پاسخ‌ها) است. برای ارائه یافته‌های استنباطی از جداول دو بُعدی و آزمون‌های مربوط استفاده شده است.

## ویژگی‌های کلی افراد مورد مطالعه

تعداد کل پاسخگویان ۴۰۰ نفر است که ۵۰/۳ درصد آنها را مرد و ۴۹/۸ درصد آنها را زن تشکیل می‌دهد. ۲۲/۸ درصد پاسخگویان مجرد و ۷۶ درصد متأهل هستند. ۴/۸ درصد پاسخگویان ۱۸-۲۲ سال، ۲۴/۵ درصد ۳۰-۲۳ سال، ۲۹/۳ درصد ۴۰-۳۱ سال، ۲۵/۵ درصد ۴۱-۵۵ سال و ۱۴ درصد آنها ۵۵ سال و بالاتر سن دارند. ۷/۸ درصد پاسخگویان دارای تحصیلات ابتدایی یا بی‌سواد هستند. ۱۰/۶ درصد از پاسخگویان دارای تحصیلات «راهنمایی یا دبیرستان»، ۳۵ درصد «دیپلم»، ۱۰/۱ درصد «فوق‌دیپلم»، ۲۸/۵ درصد، «لیسانس» و ۸/۱ درصد «فوق‌لیسانس یا بالاتر» هستند. براساس فعالیت، ۱/۸ درصد پاسخگویان «دانش‌آموز»، ۴/۵ درصد «دانشجو»، ۳۲/۵ درصد «خانه‌دار»، ۲۶/۴

درصد «مشاغل آزاد»، ۶/۳ درصد «بازنشسته»، ۲ درصد «بیکار»، ۷/۸ درصد «شاغل دولتی»، ۱۱/۳ درصد «شاغل غیردولتی»، ۲/۵ درصد «سایر مشاغل» و ۱/۸ درصد «پزشک» هستند.

### یافته‌های توصیفی

#### ارحام از دید پاسخگویان

۲/۷۶ درصد از پاسخگویان بستگان درجه یک، ۳/۲ درصد بستگان درجه دو، ۸/۵ درصد دوستان، ۳/۱ درصد همکاران، ۸/۰ درصد همسایگان و ۸/۱۳ درصد از پاسخگویان همه موارد اعم از (بستگان درجه یک، بستگان درجه دو، دوستان، همسایگان) را جزو رحم می‌دانند.

#### کارهایی که از دید پاسخگو صله رحم محسوب می‌شود

۷/۵۵ درصد احوال‌پرسی، ۱/۳۰ درصد کمک مالی و رفع مشکلات، ۳/۳ درصد رفت و آمد، ۴/۱۰ درصد همه موارد اعم از (احوال‌پرسی، کمک مالی و ...) و ۳/۰ درصد عیادت بیمار یا یاد کردن را از جمله از جمله مصادیق صله رحم می‌دانند.

اگر برای شما مسأله‌ای پیش بیاید بخواهید با کسی درد و دل کنید اول نزد چه

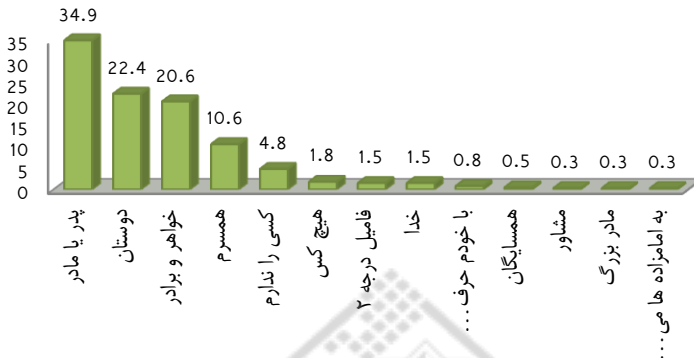
کسی می‌روید؟

۹/۳۴ درصد از پاسخگویان، گفته‌اند برای درد و دل کردن به پدر یا مادر یا فرزند، ۶/۲۰ درصد به خواهر و برادر، ۴/۲۲ درصد به دوستان، ۵/۱ درصد به فامیل درجه دو و ۵/۰ درصد به همسایگان رجوع می‌کنند و ۸/۴ درصد گفته‌اند که کسی را ندارند. ۶/۱۰ درصد اظهار کرده‌اند که به همسرشان، ۳/۰ درصد به مشاور، ۳/۰ درصد به مادر بزرگ



رجوع می‌کنند. ۸/۱ درصد هیچ کس، ۰/۸ درصد با خودشان حرف می‌زنند و ۵/۱ درصد با خدا درد و دل می‌کنند.

نمودار ۱. افرادی که برای «درد دل کردن» به ایشان مراجعه می‌کنید (درصد)



### زمان‌های انجام صله رحم

۴۷ درصد از پاسخگویان زمان انجام صلهٔ رحم را روزهای تعطیل، ۱۲ درصد تعطیلات نوروز، ۴/۹ درصد شب‌های جمعه، ۲/۹ درصد هنگامی که وقت دارند، ۱/۶ درصد هروقت پیش بیاید و ۶/۴ درصد ماه مبارک رمضان ذکر کرده‌اند.

### در صورت نیاز مالی به چه کسی مراجعه می‌کنید؟

۵/۴۴ درصد پاسخگویان اظهار کرده‌اند، در صورت نیاز مالی به پدر یا مادر یا فرزند، ۲۱ درصد به خواهر و برادر، ۳/۱۵ درصد به دوستان، ۸/۳ درصد به فامیل درجه ۲ مراجعه می‌کنند و ۴/۷ درصد هم گفتند کسی را ندارند.

جدول ۱. افرادی که در صورت نیاز مالی به ایشان مراجعه می‌شود (درصد)

پاسخ‌ها	فراوانی	درصد معتبر
پدر یا مادر یا فرزند	۱۷۴	۵/۴۴
خواهر و برادر	۸۲	۲۱

۸/۳	۱۵	فامیل درجه ۲
۳/۱۵	۶۰	دوستان
۵/۰	۲	همسایگان
۴/۷	۲۹	کسی را ندارم
۸/۲	۱۱	همسرم
۳/۰	۱	نیاز مالی ندارم
۸/۳	۱۵	هیچ کس
۵/۰	۲	همکارم
-	۹	بی پاسخی
		جمع

### میزان موافقت با هریک از جملات:

«اگر فرصتی به دست بیاید تعطیلات به خویشاوندان سر می‌زنم»  
 ۹/۶۴ درصد بسیار، ۶/۲۸ درصد به میزان کم و ۵/۶ درصد اصلاً موافق نبودند.  
 «صله رحم توصیه دین است و همه باید آنرا انجام دهند»  
 ۷/۸۲ درصد بسایر موافق، ۳/۱۲ درصد به میزان کم و ۵ درصد اصلاً موافق این جمله نیستند.

«صله رحم باعث افزایش عمر می‌شود»  
 ۳/۸۱ درصد بسیار موافق، ۸/۱۱ درصد به میزان کم و ۸/۶ درصد اصلاً موافق نیستند.

«دیدار خویشاوندان و فامیل برای من آرامش بخش است»  
 ۸/۷۵ درصد بسیار موافق، ۲۰ درصد به میزان کم و ۳/۴ درصد اصلاً موافق نیستند.  
 «برای دلجویی و عیادت از سالخوردگان اقوام به دیدن آنها می‌روم»

۲/۶۷ درصد بسیار موافق، ۶/۲۹ درصد به میزان کم و ۳/۳ درصد اصلاً به دیدن سالخوردگان نمی‌روند.

«هر کسی صله رحم را به جا می‌آورد، روزی وی افزایش می‌یابد و فقر به سراغ او نمی‌آید»

۱/۷۷ بسیار، ۱۳ درصد به میزان کم و ۹/۹ درصد اصلاً با این جمله موافق نیستند.

«ما فقط عید نوروز به دیدار اقوام می‌رویم»

۳/۱۴ درصد به میزان زیاد، ۸/۲۶ درصد به میزان کم و ۹/۵۸ درصد اصلاً موافق این جمله نیستند.

«همیشه رعایت مصالح دیگران را می‌کنم و تحمل افکار و عقاید مختلف را دارم»

۷/۷۱ درصد به میزان زیاد، ۸/۲۶ درصد به میزان کم و ۳/۲ درصد اصلاً موافق نیستند.

«صله رحم موجب تأمین سلامتی و سامان یافتن امور می‌شود»

۴/۷۲ درصد به میزان زیاد، ۶/۲۰ درصد به میزان کم و ۷ درصد اصلاً موافق نیستند.

«اقوام و خانواده‌ام در بیشتر اوقات از رفتارها و دیدگاه‌های من حمایت می‌کنند»  
۱/۵۲ درصد کاملاً موافق، ۶/۴۱ درصد به میزان کم و ۳/۶ درصد اصلاً موافق نیستند.

«آشنایان و فامیل من، تحت شرایط خاصی مانند بیماری، در مواجهه با مشکلات و غیره به من کمک می‌کنند»

۶/۶۱ درصد به میزان زیاد، ۶/۲۶ درصد به میزان کم و ۸/۱۱ درصد اصلاً موافق

نیستند.

«کسی که صله رحم را به جا می‌آورد از ارتکاب به گناه در امان خواهد بود»  
 ۶/۵۵ درصد کاملاً موافق، ۳/۲۳ درصد به میزان کم و ۲/۲۱ درصد اصلاً موافق

نیستند.

«آشنایان و فامیل، انتقادات سودمند و سازنده‌ای از من می‌کنند»  
 ۲/۴۶ درصد به میزان زیاد، ۴/۴۰ درصد به میزان کم و ۵/۱۳ درصد اصلاً موافق

نیستند.

«مردم هر چقدر دیندارتر و مذهبی‌ترند، روابطشان با خویشاوندان بیشتر و بهتر  
 است»

۷/۵۲ درصد به میزان زیاد، ۸/۲۴ درصد به میزان کم و ۵/۲۲ درصد اصلاً موافق  
 نیستند.

«صله رحم موجب پالایش روح، اخلاق و رفتار و تقویت پایه‌های دین می‌شود»  
 ۱/۷۱ درصد کاملاً موافق، ۸/۲۰ درصد به میزان کم و ۱/۸ درصد مخالف هستند.

### طریقه ارتباط با خویشاوندان

۶/۶۵ درصد از طریق دیدار چهره به چهره، ۱/۲۶ درصد تنها از طریق تلفن، ۶  
 درصد تنها از طریق پیامک، ۱ درصد تنها از طریق ارسال نامه و ایمیل و ۳/۱ درصد  
 از طریق همه موارد با یکدیگر در ارتباط هستند.

جدول ۲. طریقه ارتباط با خویشاوندان (درصد)

پاسخ‌ها	فراوانی	درصد معتبر
دیدار چهره به چهره	۲۶۱	۶/۶۵
تلفن زدن	۱۰۴	۱/۲۶

نامۀ و ایمیل فرستادن	۴	۱
پیامک	۲۴	۶
همه موارد	۵	۳/۱
بی پاسخی	۲	-
جمع	۴۰۰	۱۰۰

چگونه و چند وقت یکبار با فامیل درجه یک و دو و دوستان دیدار دارید؟

#### الف- فامیل درجه یک

۶/۳۱ درصد حداقل هفته‌ای یکبار، ۶/۲۳ درصد هفته‌ای چند بار، ۳/۲۲ درصد هر روز، ۳/۱۴ درصد ماهانه، ۵/۵ درصد هرچند ماه یکبار، ۲ درصد سالانه و ۳/۰ درصد اصلاً به دیدار فامیل درجه یک نمی‌روند. ۵/۰ درصد هم زمان دیدارشان مشخص نیست.

#### طریق ارتباط با فامیل درجه یک

۲/۸۸ درصد با دیدار حضوری، ۳/۱۰ درصد تلفنی، ۵/۰ درصد از طریق پیامک، ۵/۰ درصد از طریق ارسال نامه و ایمیل، ۵/۰ درصد از طریق دعوت با فامیل درجه یک ارتباط دارند.

#### ب- فامیل درجه دو

۳/۳۴ درصد ماهی یکبار، ۸/۲۸ درصد هرچند ماه یکبار، ۱۳ درصد حداقل هفته‌ای یکبار، ۸/۱۲ درصد سالانه، ۴ درصد هفته‌ای چند بار به دیدن اقوام درجه ۲ می‌روند و ۶ درصد اصلاً به دیدار اقوام درجه ۲ خود نمی‌روند.

## طرق دیدار با فامیل درجه دو

۱/۷۰ درصد حضوری، ۷/۲۳ درصد تلفنی، ۳/۱ درصد از طریق ارسال پیامک و ۳/۰ درصد از طریق ارسال نامه و ایمیل با فامیل درجه دو ارتباط دارند.

## ج- دوستان

۶/۲۱ درصد هر روز، ۵/۱۹ درصد ماهانه، ۵/۱۷ درصد هفته‌ای چندبار، ۱۵ درصد چند ماه یکبار و ۱۳ درصد حداقل هفته‌ای یکبار به دیدار دوستانشان می‌روند.

## طرق دیدار با دوستان

۱/۶۸ درصد حضوری، ۵/۲۷ درصد تلفنی، ۵/۳ درصد از طریق پیامک و ۳/۰ درصد از طریق ارسال نامه و ایمیل با دوستانشان ارتباط دارند.

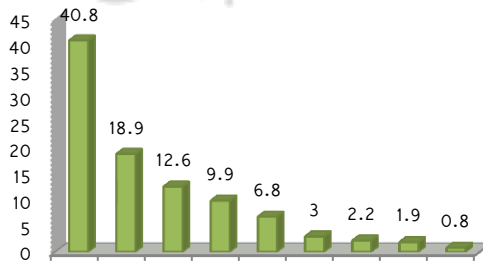
میزان صله رحم و روابط دید و بازدیدهای خانوادگی در جامعه

۵/۹۵ درصد از پاسخگویان معتقدند که میزان صله رحم و روابط دید و بازدیدهای خانوادگی در جامعه کمتر شده است. ۸/۲ درصد بیان کرده‌اند که بیشتر شده است و ۸/۱ درصد معتقدند تفاوتی نکرده است.

جدول ۳. دلایل کم‌تر شدن صله رحم

پاسخ‌ها	فراوانی	درصد معتبر
گرفتاری و مشکلات زیاد مردم	۶۹	۹/۱۸
پیشرفت تکنولوژی و مدرن شدن زندگی و افزایش	۲۵	۸/۶
نداشتن وقت و مشغله کاری زیاد	۴۶	۶/۱۲
مشکلات اقتصادی زیاد و گرانی	۱۴۹	۸/۴۰

۹/۹	۳۶	چشم و هم چشمی، حسادت و تجمل‌گرایی و زیاده
۸/۰	۳	دور شدن از فرهنگ
۳/۰	۱	حرف‌هایی که فامیل پشت سر هم می‌زنند
۳	۱۱	کم شدن محبت میان مردم
۸/۰	۳	بی توجهی مردم به فواید صله رحم
۲/۲	۸	طولانی شدن راه‌ها و ترافیک
۳/۰	۱	افزایش بی‌اعتمادی مردم به یکدیگر
۹/۱	۷	دوری مردم از اسلام و کم‌رنگ شدن عقاید دینی
۳/۰	۱	خودم رفت و آمد را دوست دارم
۵/۰	۲	قوی تر شدن ایمان مردم
۳/۰	۱	رفت و آمدها باعث کمک به یکدیگر می‌شود
۳/۰	۱	زیاد شدن مشکلات روحی مردم
۳/۰	۱	ارتباط‌ها باید حفظ شود
-	۳۵	بی‌پاسخی
۱۰۰	۴۰۰	جمع



دوره شکل‌گیری رابطه بین مردم و ارتباطات پیامکی

ارتباطات پیامکی

### رابطه‌ها و تحلیل رگرسیون

رابطه بین متغیر «زمان‌های انجام صله رحم» و متغیر «طرق انجام صله رحم و

ارتباط با خویشاوندان»

همان‌طور که نتایج جدول شماره ۴ نشان می‌دهد، از بین ۶۵ درصد پاسخگویانی

که گفته‌اند صله رحم را از طریق دیدار چهره به چهره انجام می‌دهند، اکثریت آنها یعنی ۳۳/۶ درصد روزهای تعطیل، ۵/۹ درصدشان تعطیلات نوروز و ۵/۹ درصد شب‌های جمعه را برای ارتباط با خویشاوندان انتخاب می‌کنند و از بین ۲۶/۴ درصد پاسخگویانی که گفته‌اند صله رحم را از طریق تلفن‌زدن انجام می‌دهند، اکثریت آنها یعنی ۱۰/۵ درصد روزهای تعطیل و ۵ درصد تعطیلات نوروز را برای ارتباط با خویشاوندان انتخاب می‌کنند.

جدول ۴. رابطه بین متغیر «زمان‌های انجام صله رحم» و متغیر «طرق انجام صله رحم و ارتباط با خویشاوندان» (درصد)

رکب	همه موارد	پایمک	نامه و ایسپل فرستادن	تلفن زدن	دیدار چهره به چهره	طرق انجام صله رحم و ارتباط با خویشاوندان زمان‌های انجام صله رحم
۴/۶	۰	۰	۰	۱/۵	۳/۱	ماه رمضان
۱۱/۸	۱/۵	۱/۳	۱/۳	۴/۹	۵/۹	تعطیلات نوروز
۹/۵	۱/۵	۱	۰	۲/۱	۵/۹	شب جمعه
۴۷/۷	۰	۳/۱	۱/۵	۱۰/۵	۳۳/۶	روزهای تعطیل
۶/۲	۰	۱/۳	۱/۳	۱/۵	۴/۱	هروقت پیش بیاید
۱/۵	۰	۰	۰	۱/۳	۱/۳	یک روز در میان
۹/۲	۱/۳	۱/۵	۰	۲/۳	۶/۲	زمان بیکاری (زمان‌های که وقت دارم)
۳/۳	۰	۰	۰	۱/۵	۲/۸	هر روز
۲/۱	۰	۱/۳	۰	۱/۵	۱/۳	اعیاد و مناسبت‌ها
۱/۳	۰	۱/۳	۰	۱/۵	۱/۵	در زمان تنهایی و دلنگی
۲/۸	۰	۱/۳	۰	۱/۳	۱/۳	برای کمک



به دلیل نداشتن وقت صله رحم نمی‌کنم	۳/	۰	۳/	۰	۳/	۰	۳/	۰
زمانی که وضع مالی خوبی داشته باشم	۰	۳/	۰	۰	۰	۳/	۰	۳/
جمع	درصد	۶۵/۱	۲۶/۴	۱	۶/۲	۱/۳	۱۰۰	
فراوانی	۲۵۴	۱۰۳	۴	۲۴	۵	۳۹۰		

$$\chi^2 = 43/760 = 48 \quad \text{sig} = 0/647 \quad v = 0/167$$

df

کرامر

آزمون آماری  $\chi^2$  نشان می‌دهد که بین «زمان‌های انجام صله رحم» و متغیر «طرق انجام صله رحم و ارتباط با خویشاوندان» با اطمینان ۹۵ درصد تفاوت معناداری مشاهده نمی‌شود.

رابطه بین متغیر «زمان‌های انجام صله رحم» و متغیر «تغییرات میزان صله رحم در جامعه»

همان‌طور که نتایج جدول شماره ۵ نشان می‌دهد، ۹۵/۴ درصد پاسخگویانی که گفته‌اند صله رحم در جامعه کمتر شده است، اکثریت آنها یعنی ۴۶/۲ درصد روزهای تعطیل، ۱۱ درصد تعطیلات نوروز، ۹/۵ درصدشان شب‌های جمعه و ۹/۲ درصد زمان‌های بیکاری (وقت آزاد) را برای ارتباط با خویشاوندان انتخاب می‌کنند و ۲/۸ درصد پاسخگویانی که گفته‌اند صله رحم در جامعه بیشتر شده است، ۱ درصد روزهای تعطیل و ۵/۵ درصد تعطیلات نوروز، ۵/۵ درصد هر روز و ۵/۵ درصد ماه رمضان را برای ارتباط با خویشاوندان و انجام صله رحم انتخاب می‌کنند.

جدول ۵. رابطه بین متغیر «زمان‌های انجام صله رحم» و متغیر «تغییرات میزان صله رحم در جامعه»  
(درصد)

تغییرات میزان صله رحم در جامعه زمان‌های انجام صله رحم	بیشتر شده است	فرقی نکرده است	کمتر شده است	کل
ماه رمضان	۵/	۰	۴/۱	۴/۶
تعطیلات نوروز	۵/	۳/	۱۱	۱۱/۸
شب جمعه	۰	۰	۹/۵	۹/۵
روزهای تعطیل	۱	۵/	۴۶/۲	۴۷/۷
هروقت پیش بیاید	۳/	۵/	۵/۴	۶/۲
یک روز در میان	۰	۳/	۳/	۵/
زمان بیکاری (زمانهای که وقت دارم)	۰	۰	۹/۲	۹/۲
هر روز	۵/	۰	۲/۸	۳/۳
اعیاد و مناسبت‌ها	۰	۰	۲/۱	۲/۱
در زمان تنهایی و دلتنگی	۰	۳/	۱	۱/۳
برای کمک	۰	۰	۲/۸	۲/۸
به دلیل نداشتن وقت صله رحم نمی‌کنم	۰	۰	۵/۸	۵/۸
زمانی که وضع مالی خوبی داشته باشم	۰	۰	۳/	۳/
جمع	۲/۸	۱/۸	۹۵/۴	۱۰۰
فراوانی	۱۱	۷	۳۷۲	۳۹۰

جایگاه روابط خویشاوندی و صله رحم در تعاملات خانوادگی روزمره

$$60/313$$

$$0/000$$

$$v=0/278$$

$$\chi^2 = \quad df=24$$

$$sig=$$

کرامر

آزمون آماری  $\chi^2$  نشان می‌دهد که بین «زمان‌های انجام صله رحم» و «تغییرات میزان صله رحم در جامعه» با اطمینان ۹۵ درصد تفاوت معناداری مشاهده می‌شود.

رابطه بین متغیر «تغییرات میزان صله رحم در جامعه» و متغیر «افرادی که جزء صله رحم محسوب می‌شوند»

همان‌طور که نتایج جدول شماره ۶ نشان می‌دهد، از بین ۹۵/۵ درصد پاسخگویانی که گفته‌اند صله رحم در جامعه کمتر شده است، اکثریت یعنی ۷۲/۵ درصد بستگان درجه یک، ۵/۵ درصد دوستان، ۲/۳ درصد بستگان درجه دو، ۱/۳ درصد همکاران و ۱/۸ درصد همسایگان و ۱۳/۹ درصد هم همه موارد را جزو صله رحم می‌دانند. از بین ۲/۸ درصد پاسخگویانی که گفته‌اند صله رحم در جامعه بیشتر شده است، ۱/۸ درصد بستگان درجه یک و ۳/۳ درصد دوستان را جزو صله رحم می‌دانند. جدول ۶ رابطه بین متغیر «افرادی که جزو صله رحم محسوب می‌شوند» و «تغییرات میزان صله رحم در جامعه» (درصد)

تغییرات میزان صله رحم در جامعه افرادی که جزو صله رحم محسوب می‌شوند	بیشتر شده است	فرقی نکرده است	کمتر شده است	کل
بستگان درجه یک	۱/۸	۱/۸	۷۲/۵	۷۶/۱
بستگان درجه دو	۰	۰	۲/۳	۲/۳
دوستان	۳/۳	۰	۵/۵	۵/۸
همکاران	۰	۰	۱/۳	۱/۳
همسایگان	۰	۰	۱/۸	۱/۸
همه موارد	۱/۸	۰	۱۳/۱	۱۳/۹
جمع	درصد	۲/۸	۹۵/۵	۱۰۰
	فراوانی	۱۱	۳۷۹	۳۹۷

$$=۴/۵۷۵$$

$$۰/۹۱۸$$

$$v=۰/۰۷۶$$

$$\chi^2 \quad df=۱۰ \quad sig= \quad \text{کرامر}$$

آزمون آماری  $\chi^2$  نشان می‌دهد که بین متغیر «افرادی که جزو صله رحم محسوب می‌شوند» و «تغییرات میزان صله رحم در جامعه» با اطمینان ۹۵ درصد تفاوت معناداری مشاهده نمی‌شود.

رابطه بین متغیر «تغییرات میزان صله رحم در جامعه» و متغیر «دلایل کاهش صله رحم»

همان‌طور که نتایج جدول شماره ۷ نشان می‌دهد، از بین ۹۷ درصد پاسخگویانی که گفته‌اند صله رحم در جامعه کمتر شده است، اکثریت آنها یعنی ۴۰/۸ درصد مشکلات اقتصادی و گرانی، ۱۸/۴ درصد گرفتاری و مشکلات زیاد، ۱۲/۳ درصد نداشتن وقت و مشغله کاری زیاد، ۹/۹ درصد چشم و هم چشمی، حسادت و تجمل‌گرایی و زیاده‌خواهی مردم و ۶/۳ درصد پیشرفت تکنولوژی و مدرن شدن زندگی و افزایش ارتباطات پیامکی را دلایل کاهش صله رحم در جامعه می‌دانند. از بین ۱/۶ درصد پاسخگویانی که گفته‌اند صله رحم در جامعه بیشتر شده است، ۵ درصد پیشرفت تکنولوژی و مدرن شدن زندگی و افزایش ارتباطات پیامکی را دلایل کاهش صله رحم در جامعه می‌دانند.

جدول ۷. رابطه بین متغیر «دلایل کاهش صله رحم» و متغیر «تغییرات میزان صله رحم در جامعه»

کلی	کمتر شده است	فرقی نکرده است	بیشتر شده است	تغییرات میزان صله رحم در جامعه دلایل کاهش صله رحم
-----	--------------	----------------	---------------	--

۱۸/۹	۱۸/۴	/۵	۰	گرفتاری و مشکلات زیاد مردم	
۶/۸	۶/۳	۰	/۵	پیشرفت تکنولوژی و مدرن شدن زندگی و افزایش ارتباطات پیامکی	
۱۲/۶	۱۲/۳	/۳	۰	نداشتن وقت و مشغله کاری زیاد	
۴۰/۸	۴۰/۸	۰	۰	مشکلات اقتصادی زیاد و گرانی	
۹/۹	۹/۹	۰	۰	چشم و هم چشمی، حسادت و تجملگرایی و زیاده خواهی مردم	
/۸	/۸	۰	۰	دور شدن از فرهنگمان	
/۳	/۳	۰	۰	حرف‌هایی که فامیل پشت سر هم می‌زنند	
۳	۳	۰	۰	کم شدن محبت میان مردم	
/۸	/۵	/۳	۰	بی توجهی مردم به فواید صله رحم	
۲/۲	۲/۲	۰	۰	طولانی شدن راه‌ها و ترافیک	
/۳	/۳	۰	۰	افزایش بی‌اعتمادی مردم به یکدیگر	
۱/۹	۱/۹	۰	۰	دوری مردم از اسلام و کمرنگ شدن عقاید دینی	
/۳	۰	۰	/۳	خودم رفت و آمد را دوست دارم	
/۵	۰	۰	/۵	قوی تر شدن ایمان مردم	
/۳	۰	۰	/۳	رفت و آمدها باعث کمک به یکدیگر می‌شود	
/۳	/۳	۰	۰	زیاد شدن مشکلات روحی مردم	
/۳	۰	/۳	۰	ارتباطها باید حفظ شود	
۱۰۰	۹۷	۱/۴	۱/۶	درصد	جمع
۳۶۵	۳۵۴	۵	۶	فراوانی	
$\chi^2 = 350.623$			df=۳۲	=۰/۰۰۰	$v = 0.693$ کرامر
				sig	

آزمون آماری  $\chi^2$  نشان می‌دهد که بین متغیر «دلایل کاهش صله رحم» و «تغییرات میزان صله رحم در جامعه» با اطمینان ۹۵ درصد تفاوت معناداری مشاهده می‌شود.

### تحلیل رگرسیون چند گانه متغیرهای تحقیق

در تحقیق حاضر متغیر اصلی تحقیق یعنی «میزان عمل به صله رحم» براساس مدل تنظیمی و به منظور سنجش تاثیرات جمعی و همزمان هریک از متغیرهای مستقل، از طریق تحلیل رگرسیون چند گانه مورد آزمون قرار گرفته است.

### رگرسیون چند گانه

جدول الف: نتایج آزمون تحلیل رگرسیون درباره عوامل مؤثر بر میزان عمل به صله رحم

روش ورود متغیرها	ورود همزمان (Enter)
ضریب همبستگی چند گانه (R)	۰/۲۳
ضریب تعیین ( $R^2$ )	۰/۰۵
ضریب تعیین تعدیل یافته ( $Adjusted R^2$ )	۰/۰۵
خطای معیار (Standard Error)	۱/۳۸
سطح معنی داری (Sig)	۰/۰۰۰

جدول ب: ضرایب آزمون تحلیل رگرسیون درباره عوامل مؤثر بر میزان عمل به صله رحم

متغیرهای مستقل	b	Beta	S.E.	t	Sig
مقدار ثابت	۶/۷۴۰	-	۰/۵۲۹	۱۲/۷۳۹	۰/۰۰۰
برخورداری از حمایت اجتماعی	۰/۱۸۶	۰/۱۶۰	۰/۰۵۹	۳/۱۲۸	۰/۰۰۲
نگرش مثبت نسبت به صله رحم	۰/۰۵۴	۰/۱۳۱	۰/۰۲۱	۲/۵۶۲	۰/۰۱۱

جدول الف نتایج تحلیل رگرسیون درباره عوامل مؤثر بر میزان عمل به صله رحم را نشان می‌دهد. در معادله رگرسیونی دو متغیر معنی‌دار شناخته شده‌اند. داده‌های این جدول نشان می‌دهد که ضریب همبستگی چندگانه میزان عمل به صله رحم با ترکیب خطی متغیرهای برخورداری از حمایت اجتماعی و نگرش مثبت نسبت به صله رحم معادل  $0/23$  است. بدین معنی که نسبتی از واریانس متغیر وابسته که توسط متغیرهای مستقل تبیین شده است به اندازه  $0/23$  است. جدول ب نیز ضرایب آزمون تحلیل رگرسیون درباره عوامل مؤثر بر میزان عمل به صله رحم را نشان می‌دهد. برطبق داده‌های این جدول می‌توان گفت، ضریب رگرسیون برخورداری از حمایت اجتماعی تقریباً ۱۸ درصد و ضریب رگرسیون شاخص نگرش مثبت نسبت به صله رحم تقریباً ۵ درصد است. علاوه بر این، بتای شاخص برخورداری از حمایت اجتماعی برابر با ۱۶ درصد و بتای شاخص نگرش مثبت نسبت به صله رحم ۱۳ درصد است. آزمون F به شکل معنی‌داری رابطه آماری بدست آمده را تأیید می‌کند. ( $sig: 0/000$ ) به بیان آماری نسبت F بیانگر آن است که رگرسیون متغیر وابسته بر متغیرهای مستقل مورد نظر به لحاظ آماری معنی‌دار است. لازم به یادآوری است که از ضرایب B برای پیش‌بینی تغییرات استفاده می‌کنند در صورتی که از ضرایب Beta برای تعیین میزان اثر متغیرهای مستقل بر روی متغیر وابسته استفاده می‌شود.

### تحلیل و نتیجه‌گیری

یافته‌ها نشان داده است که ارتباط با خویشاوندان و صله رحم در جامعه کنونی ما دچار تغییراتی شده است. بدین معنی که اکثر افراد اعتقاد دارند این ارتباط کمتر شده است و دلایل گوناگونی هم برای این اتفاق ذکر کرده‌اند که از جمله آنها گرفتاری‌های روزمره افراد و ورود تکنولوژی‌های ارتباطی است. اکثر پاسخگویان بستگان درجه یک

را جزو رحم می‌دانند. ۶/۳۱ درصد از پاسخگویان حداقل هفته‌ای یکبار، ۶/۲۳ درصد هفته‌ای چند بار، ۳/۲۲ درصد هر روز، ۳/۱۴ درصد ماهانه، ۵/۵ درصد هر چند ماه یکبار و ۲ درصد سالانه به دیدار فامیل درجه یک می‌روند. ۲/۸۸ درصد از پاسخگویان حضوری، ۳/۱۰ درصد تلفنی، ۵/۰ درصد از طریق پیامک و ۵/۰ درصد با ارسال نامه و ایمیل با فامیل درجه یک خود ارتباط دارند.

انگیزه‌ها و عواملی که باعث می‌شود مردم به صله رحم بپردازند متفاوت و مصادیق صله رحم نیز از دید مردم متفاوت می‌باشد. یافته‌ها نشان داد که ۷/۵۵ درصد از پاسخگویان احوال‌پرسی را صله رحم می‌دانند، ۱/۳۰ درصد کمک مالی و رفع مشکلات، ۳/۳ درصد رفت و آمد و ۴/۱۰ درصد همه موارد اعم از (احوال‌پرسی و کمک مالی) و ۳/۰ درصد عیادت از بیمار یا یاد کردن را بیان کرده‌اند.

۹/۶۴ درصد از پاسخگویان به میزان زیاد موافق بودند که اگر فرصتی به دست بیاید از جمله تعطیلات به خویشاوندان سر می‌زنند. ۷/۸۲ درصد به میزان زیاد موافقت می‌کنند که صله رحم توصیه دین است و همه باید آن را انجام دهند. ۳/۸۱ درصد به میزان زیاد موافقت می‌کنند که صله رحم باعث افزایش عمر می‌شود. ۸/۷۵ درصد به میزان زیاد موافقت می‌کنند که دیدار خویشاوندان و فامیل برایشان آرامش‌بخش است. ۲/۶۷ درصد به میزان زیاد موافقت می‌کنند که برای دلجویی و عیادت از سالخوردگان اقوام به دیدن آنها می‌روند. ۱/۷۷ به میزان زیاد موافقت می‌کنند که هر کسی صله رحم را به جا آورد، روزی وی افزایش می‌یابد و فقر به سراغ او نمی‌آید. ۳/۱۴ درصد به میزان زیاد موافقت می‌کنند که مافقط عید نوروز به دیدار اقوام می‌رویم. ۷/۷۱ درصد به میزان زیاد موافقت می‌کنند که همیشه رعایت مصالح دیگران را می‌کنند و تحمل افکار و عقاید مختلف را دارند. ۴/۷۲ درصد از پاسخگویان به میزان زیاد موافقت می‌کنند که صله رحم موجب تأمین سلامتی و سامان یافتن امور می‌شود. ۱/۵۲ درصد به میزان زیاد موافقت می‌کنند که اقوام و خانواده‌هایشان در اکثر اوقات از اعمال و



رفتارها و ایده‌هایشان حمایت می‌کنند. ۱/۴۶ درصد به میزان زیاد موافقتند که آشنایان و فامیل، تحت شرایط خاصی مانند بیماری، در مواجهه با مشکلات و غیره به ایشان کمک می‌کنند. ۶/۵۵ درصد به میزان زیاد موافقتند که کسی که صله رحم را به جا می‌آورد از گناه در امان خواهد بود. ۲/۴۶ درصد به میزان زیاد موافقتند که آشنایان و فامیل، انتقادات سودمند و سازنده‌ای از من می‌کنند. ۷/۵۲ درصد به میزان زیاد موافقتند که مردم هر چقدر دیندارتر و مذهبی‌تر باشند، روابطشان با خویشاوندان بیشتر و بهتر است. ۱/۷۱ درصد به میزان زیاد موافقتند که صله رحم باعث پالایش روح، اخلاق و عمل و تقویت پایه‌های دین می‌شود.

۹/۳۴ درصد برای درد و دل کردن به پدر یا مادر یا فرزند، ۶/۲۰ درصد به خواهر و برادر، ۴/۲۲ درصد به دوستان، ۵/۱ درصد به فامیل درجه دو و ۵/۰ درصد به همسایگان رجوع می‌کنند و ۸/۴ درصد پاسخگویان بیان نموده‌اند که کسی را ندارند. ۶/۱۰ درصد اظهار کرده‌اند که برای درد و دل کردن به همسر، ۳/۰ درصد به مشاور و ۳/۰ درصد به مادر بزرگ رجوع می‌کنند. ۸/۱ درصد هیچ کس را برای درد و دل کردن ندارند، ۸/۰ درصد با خودشان حرف می‌زنند و ۵/۱ درصد با خدا درد و دل می‌کنند.

۵/۴۴ درصد پاسخگویان اظهار کرده‌اند، در صورت نیاز مالی به پدر یا مادر یا فرزند، ۲۱ درصد به خواهر و برادر و ۳/۱۵ درصد به دوستان مراجعه می‌کنند. ۴/۷ درصد کسی را ندارند و ۸/۳ درصد به فامیل درجه ۲ مراجعه می‌کنند.

۷/۴۷ درصد، روزهای تعطیل، ۱۲ درصد تعطیلات نوروز، ۴/۹ درصد شب‌های جمعه را زمان صله رحم می‌دانند و ۲/۹ درصد زمان‌هایی که وقت دارند. ۱/۶ درصد هر وقت پیش بیاید و ۶/۴ درصد ماه رمضان را زمان صله رحم می‌دانند.

۶/۶۵ درصد از طریق دیدار چهره به چهره، ۱/۲۶ درصد تلفن، ۶ درصد پیامک و

۱ درصد نامه و ایمیل را برای ارتباط با یکدیگر انتخاب می‌کنند.

۵/۹۵ درصد معتقدند که میزان صله رحم و روابط و دید و بازدیدهای خانوادگی در جامعه کمتر شده است. ۸/۲ درصد بیان نموده‌اند که بیشتر شده است و ۸/۱ درصد معتقدند که فرقی نکرده است.

### دلایل کمتر شدن صله رحم عبارتند از:

۸/۴۰ درصد مشکلات اقتصادی و گرانی، ۹/۱۸ درصد گرفتاری و مشکلات زیاد، ۶/۱۲ درصد گرفتاری و مشکلات زیاد مردم، ۹/۹ درصد چشم و هم چشمی، حسادت و تجمل‌گرایی و زیاده‌خواهی مردم، ۸/۶ درصد پیشرفت تکنولوژی و مدرن شدن زندگی و افزایش ارتباطات پیامکی، ۳ درصد کم شدن محبت میان مردم، ۲/۲ درصد طولانی شدن راه‌ها و ترافیک؛ ۹/۱ درصد دوری مردم از اسلام و کم‌رنگ شدن عقاید دینی. نتایج نشان داد که از بین ۶۵ درصد پاسخگویانی که گفته‌اند صله رحم خود را از طریق دیدار چهره به چهره انجام می‌دهند، اکثریت آنها یعنی ۳۳/۶ درصد روزهای تعطیل را برای ارتباط با خویشاوندان انتخاب می‌کنند و از بین ۲۶/۴ درصد پاسخگویانی که گفته‌اند صله رحم خود را از طریق تلفن‌زدن انجام می‌دهند، اکثریت آنها یعنی ۱۰/۵ درصد روزهای تعطیل و ۵ درصد تعطیلات نوروز را برای ارتباط با خویشاوندان انتخاب می‌کنند.

از بین ۹۵/۴ درصد پاسخگویانی که گفته‌اند صله رحم در جامعه کمتر شده است، اکثریت آنها یعنی ۴۶/۲ درصد روزهای تعطیل، ۱۱ درصد تعطیلات نوروز، ۹/۵ درصد شب‌های جمعه و ۹/۲ درصد زمان‌های بیکاری را برای ارتباط با خویشاوندان انتخاب می‌کنند و از بین ۲/۸ درصد پاسخگویانی که گفته‌اند صله رحم در جامعه بیشتر شده است، ۱ درصد روزهای تعطیل و ۵/۵ درصد تعطیلات نوروز، ۵/۵ درصد هر روز و ۵/۵ درصد ماه رمضان را برای ارتباط با خویشاوندان و صله رحم انتخاب می‌کنند.

از بین ۹۵/۵ درصد پاسخگویانی که گفته‌اند صله رحم در جامعه کمتر شده است، اکثریت آنها یعنی ۷۲/۵ درصد بستگان درجه یک، ۵/۵ درصد دوستان، ۲/۳ درصد بستگان درجه دو، ۱/۳ درصد همکاران و ۸/۸ درصد همسایگان و ۱۳/۹ درصد همه موارد را جزو صله رحم می‌دانند. از بین ۲/۸ درصدی که گفته‌اند صله رحم در جامعه بیشتر شده است، ۱/۸ درصد بستگان درجه یک و ۳/۳ درصد دوستان را جزو صله رحم می‌دانند.

از بین ۹۷ درصدی که گفته‌اند صله رحم در جامعه کمتر شده است، اکثریت آنها یعنی ۴۰/۸ درصد مشکلات اقتصادی زیاد و گرانی، ۱۸/۴ درصد گرفتاری و مشکلات زیاد، ۱۲/۳ درصد نداشتن وقت و مشغله کاری زیاد، ۹/۹ درصد چشم و هم چشمی، حسادت و تجمل‌گرایی و زیاده‌خواهی مردم و ۶/۳ درصد پیشرفت تکنولوژی و مدرن شدن زندگی و افزایش ارتباطات پیامکی را دلایل کاهش صله رحم در جامعه می‌دانند. از بین ۱/۶ درصد پاسخگویانی که گفته‌اند صله رحم در جامعه بیشتر شده است، ۵/۵ درصد پیشرفت تکنولوژی و مدرن شدن زندگی و افزایش ارتباطات پیامکی را دلایل کاهش صله رحم در جامعه می‌دانند.

نتایج تحلیل رگرسیون درباره عوامل مؤثر بر میزان عمل به صله رحم نشان می‌دهد که ضریب همبستگی چندگانه میزان عمل به صله رحم با ترکیب خطی متغیرهای برخورداری از حمایت اجتماعی و نگرش مثبت نسبت به صله رحم معادل ۰/۲۳ است. بدین معنی که نسبتی از واریانس متغیر وابسته که توسط متغیرهای مستقل تبیین شده است به اندازه ۰/۲۳ است. ضرایب آزمون تحلیل رگرسیون درباره عوامل مؤثر بر میزان عمل به صله رحم نشان می‌دهد که ضریب رگرسیون برخورداری از حمایت اجتماعی تقریباً برابر است با ۱۸ درصد، ضریب رگرسیون شاخص نگرش مثبت نسبت به صله رحم تقریباً برابر است با ۵ درصد است.

## پی نوشت‌ها

۱. من لایحضره الفقیه، ج ۴، ص ۱۶.
۲. اصول کافی، ج ۲، ص ۱۵۵
۳. (اصول کافی، ج ۲، ص ۱۵۶)

- 4 Socialization
5. Brown, J. F
6. Social Support
7. Informational Support
8. Tongible Support
9. EWmotional Support

## فهرست منابع

- قرآن کریم
- آمدی، عبدالواحد بن محمد. (۱۳۸۹). غررالحکم: کلمات قصار امیرالمومنین (ع)، ترجمه محمدعلی انصاری، ج ۲، حدیث ۲۴۵۸، انتشارات امام عصر (عج).
- ابراهیمی، امرالله. (۱۳۷۶). طرح پژوهشی بررسی رابطه بین صله رحم و اختلالات افسردگی. دانشکده علوم پزشکی دانشگاه اصفهان، اصفهان.
- احمدی، محمدرضا. (۱۳۸۰). نقش صله رحم در بهداشت روانی، ماهنامه معرفت، مهر ۱۳۸۰، شماره ۴۶ ص ۲۹ تا ۳۷.
- استورا، بنیامین. (۱۳۷۷). تنیدگی یا استرس: بیماری جدید تمدن، ترجمه پریخ دادستان، تهران، انتشارات رشد.
- پورافکاری، نصرت الله. (۱۳۸۹). فرهنگ جامع روانشناسی و روان پزشکی (۲). چاپ هفتم، فرهنگ معاصر، تهران.
- تبریزی، علیرضا محسنی و اشرف راضی. (۱۳۸۶). حمایت اجتماعی و سلامت روانی. فصلنامه مطالعات جوانان، پاییز و زمستان ۱۳۸۶، شماره ۱۰ و ۱۱.
- دلاور، علی. (۱۳۷۴). احتمالات و آمار کاربردی در روانشناسی و علوم تربیت، تهران: انتشارات رشد دواس، دی.ای. (۱۳۸۲). پیمایش در تحقیقات اجتماعی، ترجمه هوشنگ نایی، تهران: نشر نی.
- دیماتیو، ام. رابین. (۱۳۹۰). روانشناسی سلامت به ضمیمه نگرشی بر منابع اسلامی. ترجمه موسوی اصل، سیدمهدی و همکاران، چاپ چهارم، سازمان مطالعه و تدوین کتب علوم انسانی دانشگاه‌ها (سمت).
- راغب اصفهانی، حسین بن محمد. (۱۳۸۸). مفردات الفاظ القرآن، ترجمه رحیمی نیا، مصطفی، نشر سبحان.
- رضایی، محمدمهدی. (۱۳۸۴). جایگاه صله رحم در فرهنگ اسلامی. فصلنامه گنجینه، اردیبهشت ۱۳۸۴، شماره ۵۱، ص ۵۳.
- زکی، محمدعلی. (۱۳۸۷). پایایی و روایی مقیاس حمایت اجتماعی در دانشجویان دانشگاه‌های اصفهان. مجله روان پزشکی و روانشناسی بالینی ایران، سال چهاردهم، شماره ۴، زمستان ۱۳۸۷.

- سرمد، زهره، عباس بازرگان، الهه حجازی. (۱۳۸۴). روش‌های تحقیق در علوم رفتاری، تهران: سمت. سلطانی، ایرج. (۱۳۸۱). راهکارهای عملی کاهش استرس در مدیران و کارکنان، فصلنامه تدبیر، دوره ۱۳، شماره ۱۲۹ پاییز ۱۳۸۱.
- شاملو، سعید. (۱۳۸۸). بهداشت روانی، انتشارات رشد، تهران.
- شعاری نژاد، علی اکبر. (۱۳۸۸). روان‌شناسی رشد، نشر اطلاعات، تهران.
- صفورایی پاریزی، محمد مهدی. (۱۳۸۸). صله رحم و کارآمدی خانواده، فصلنامه راه تربیت، پاییز ۱۳۸۸، شماره ۹، صص ۱۵۵ تا ۱۶۶.
- طباطبایی، سیدمحمدحسین. (۱۳۸۴). تفسیر المیزان، ج ۲، نشر آستان مقدسه حضرت معصومه (س). عروسی حویزی، عبد علی بن جمعه. (۱۴۱۵ق). تفسیر نورالثقلین، چاپ چهارم، ج ۲، انتشارات اسماعیلیان، قم.
- علی‌پور، احمد. (۱۳۷۱). بررسی رابطه ویژگی‌های شخصیتی حمایت اجتماعی با آسیب‌پذیری روان‌تنی در برابر استرس. پایان‌نامه کارشناسی ارشد، دانشگاه تربیت مدرس.
- علی‌پور، احمد. (۱۳۸۵). ارتباط حمایت اجتماعی با شاخص‌های ایمنی بدن در افراد سالم: بررسی مدل تأثیر کلی. فصلنامه اندیشه و رفتار. سال دوازدهم، شماره ۲.
- غباری بناب، باقر؛ فقیهی، علی نقی؛ قاسمی پور، یدالله. (۱۳۸۶). آثار صله رحم از دیدگاه اسلام و روان‌شناسی و کاربردهای تربیتی آن. دوفصلنامه تربیت اسلامی، سال ۳، شماره ۵، پاییز و زمستان ۱۳۸۶: صص ۱۱۴-۸۱.
- فیض کاشانی، محمدبن شاه مرتضی. (۱۳۸۴). المحججه البيضاء فی تذهیب الاحیاء، ج ۳، به نقل از شهید ثانی، نشر حسنین.
- قدسی، محمدعلی. (۱۳۸۲). بررسی جامعه‌شناختی رابطه بین حمایت اجتماعی و افسردگی. رساله دکتری. دانشگاه تربیت مدرس.
- کلینی، محمدبن یعقوب. (۱۳۸۲). اصول کافی. ترجمه مصطفوی، سیدجواد، ج ۲، موسسه الوفا.
- مجلسی، محمد باقر. (۱۴۱۳ق). بحار الانوار، بیروت: دارالاحیاء التراث العربی.
- مجلسی، محمدباقر. (۱۳۸۸). بحار الانوار: آداب معاشرت، ج ۷۷، باب ۲، حدیث ۷، ترجمه محمدباقر کمره‌ای، جلد شانزدهم، نشر اسلامیه.
- مزحجی، مریم. (۱۳۷۶). نظرسنجی از مردم تهران درباره صله رحم. سازمان صدا و سیما جمهوری اسلامی ایران، مرکز تحقیقات، مطالعات و سنجش برنامه‌ای، تهران.
- نراقی، ملا محمد مهدی. (۱۳۷۰). جامعه السعادات، ترجمه جلال‌الدین مجتبی، تهران: حکمت.
- نهج البلاغه. ترجمه محمدی، سید کاظم و دشتی، محمد. (۱۳۸۱)، مجموعه آشنایی با نهج البلاغه (۱)، قم: نشر امام علی (ع).

Coleman, J. (1998) Social Capital in the Creation of Human Capital. American Journal of Sociology.

Rathus, S.A. (1990). Psychology. Holt, Rinehart and Winston publication. New York.

یادداشت شناسه مؤلفان

سید مجتبی رضوی طوسی: استادیار دانشکده صدا و سیما.

نشانی الکترونیکی: razavitusi@iribu.ac.ir

## Status of kinship relations and [seley-rahem] in everyday family relationship

M. RAzavi Toosi

### Abstract

This survey conducted with purpose of investigating “status of kinship relations and [seley-rahem] in everyday family relationship”. Study population is 18 age above of Tehran citizens. Sample size was 400 person that obtained with Cochran formula.

Results indicate that 56.6 percent of respondents have relationship with relatives through face to face relation, 26.1 percent through phone, 6 percent of them through message and 1 percent through emailing and enveloping letter have relations with family and relatives. Also finding show that 31.6 percent of respondents visit close relatives at least once a week, 23.6 percent more times in a week, 22.3 percent every day, 14.3 percent monthly, 5.5 percent once in two or more month, 2 percent once in a year and 3 percent of respondents never visit the relatives. Results indicate that 95.5 percent of sample study believes that the visiting relatives and [seley-rahem] have been decreased. 40.8 percent of respondents said that cause of decreasing relationship with relatives is economic problems and increasing costs, 18.9 percent of them involvement and everyday life problems, 12.6 of them percent having not more free times, 9.9 percent increasing envy and jealousy and immoderation and indulgence, 6.8 percent of them thechnological advancements and modernizing the life and increasing relations through message, 3 percent of them lowering amour between people, 1.9 percent weakness of religiosity are causes of lowering relationships between relatives.

Findings show that 33.6 percent of 65 percent of peoples that visit close and face to face said that have relationships with relatives in holidays.

Result of regression analysis show that affecting factors (positive attitude on seley-rahem and achieving social support) in degree of relationship with relatives have explained 23 percent of total correlation.

### Keywords

seley-rahem, relative relations, social support